

## 2005-2010 年心靈的歸處：上海大虹橋區崧澤/青浦/松江新石器時代遺址

	<p>中海翡翠湖岸型墅 位於翡翠湖岸 1,2,3,&amp;4 期 小區的中央湖河道出口邊。</p>
	<p>從湖邊角度看前屋的右邊。 屋前為“養道”的園林，讓 屋內外靈氣相通。</p>
	<p>從湖邊看型墅的右側。 有煙通的是前座，裡面是大客廳。  後座是家庭生活起居娛樂的地方。 前後座之間是“中庭花园”。</p>
	<p>屋後園向正南。 面對湖邊的河道出口。 園景佈局充滿靈氣。 右面為家庭室，外面連接 地中海生活風格的露台。  左面為廚房，面對著從四川深 山移植過來的羅漢松，靈氣漂 入廚房的空間。 最左是佣人起居室，連接著洗 衣工作室，由廚房通道出入。</p>

## 2005-2010 年心靈的歸處：上海大虹橋區崧澤/青浦/松江新石器時代遺址



從主臥露台向左看，是中心湖。  
後園靠著湖邊的河道。



從南面次臥室向右外看，  
可看到園景右邊的佈局及  
河邊的水景。  
大棵的是百年銀杏，春天  
才開始長芽。  
羅漢松的佈局，藏於高壯  
的古樹林之中。  
肉眼看到的是靠屋的“上  
花園”。  
遠處是“下花園”，自成一  
片靠水的孩子遊玩樂地。

## 2005-2010 年心靈的歸處：上海大虹橋區崧澤/青浦/松江新石器時代遺址



從靠水岸邊的“下花园”，望去後屋“上花园”，可見後園特別的大。

在整個小區內，這花园是這房型中，最大的花园。

整個花园向正南，位於整個小區的正中的小區裏，是最安靜的花园，是整個小區最舒適的風水位置。



河道口靠在湖邊，擁有難得的美景。

園前河提上的花槽，提供了孩子的安全和保護及地中海的生活品味。

## 2005-2010 年心靈的歸處：上海大虹橋區崧澤/青浦/松江新石器時代遺址



在“下花园”向著內河看，  
林蔭一片，世外的桃园。

廿一世紀時代的江南風光  
是不是更美化了乾隆皇帝  
下江南時的  
“上有天堂，下有蘇杭？”



靠著鄰居的屋，之間還是有許多空間的距離。

右邊是下花园，左邊是上花园。

## 2005-2010 年心靈的歸處：上海大虹橋區崧澤/青浦/松江新石器時代遺址



從主臥看過對面岸的花園，河道就在花槽的旁邊，  
“上花園”的遠處是羅漢松，右邊的是銀杏古樹，及四月盛開的櫻花。

遠處是二棵河邊高大的楊柳，“下花園”林木提供了夏天戶外活動的盛陰地方。



地中海式露台邊的丰满桂花樹在八月時份，盛開了桂花，花香盖滿了庭院及家庭裡活動空間。

從四川山區移植過來的羅漢松，是園林裏生命氣息及靈氣的來源。

## 2005-2010 年心靈的歸處：上海大虹橋區崧澤/青浦/松江新石器時代遺址



從“下花园”右面看上去，才覺得近水“下花园”的廣闊。

近處是古羅漢松，遠處盆景色形彩的羅漢松，是屋主從四川山區挑選移植過來的。



從樓上看下去挑空的客廳。

窗外是屋的前花园。擺設的是義大利品味的傢俬。

全屋一，二樓的地面，全部採用原老柚木樹的地版，表面不上漆，鋪完原柚地版後，才用古法盪臘，讓臘入浸柚木內部，令原柚木日久氧化，更可表現古樸高貴自然美感。

## 2005-2010 年心靈的歸處：上海大虹橋區崧澤/青浦/松江新石器時代遺址



在樓下平面拍到的客廳，  
是義大利品味的風格。

廳的兩邊都是綠化的花  
院。

左邊靠著的是前花園，  
右邊靠著的是中庭院。



客廳擺設是義大利風格。

客廳正中是義大利雲石壁  
爐。

***Italian Stone Fire Place !***

插花及飾物擺設的義大利式  
圓桌及 TV 及音响櫃。

## 2005-2010 年心靈的歸處：上海大虹橋區崧澤/青浦/松江新石器時代遺址



客廳的左邊，窗外靠的是中庭院。

中庭院桂花八月盛開，客廳裡就是花香撲鼻，令人十分提神。



客廳與家庭室之間是戶外綠化的中庭院。

院中植有一棵羅漢松及一棵丰滿的桂花樹。

## 2005-2010 年心靈的歸處：上海大虹橋區崧澤/青浦/松江新石器時代遺址



樓下，走廊經飯廳旁，直看是家庭室。

左邊是三個到地大玻璃窗，開向中庭園，看著桂花樹，及羅漢松的綠化環境。



右邊直入，是裡面的是義大利設計商做的廚房。

右旁邊是飯廳，飯廳兩面的落地玻璃窗都向著綠化的花園。

。

## 2005-2010 年心靈的歸處：上海大虹橋區崧澤/青浦/松江新石器時代遺址



走廊直入是家庭室：右方外面是向南的後花園。

左邊是綠化的中庭園。



從家庭室向外面望著的是向南的後花園。

家庭活動室外面是有蓋的地磚平台，  
是家庭室外地中海風格的生活空間。

## 2005-2010 年心靈的歸處：上海大虹橋區崧澤/青浦/松江新石器時代遺址



家庭活動室，及戶外的地中海生活風格的上蓋平台。

遠望可望到後花園，河邊花槽，及對岸的錄化園林。



飯廳旁走廊的窗對著中庭院，戶外的是桂花及羅漢松。

右邊是家庭生活室的窗。

## 2005-2010 年心靈的歸處：上海大虹橋區崧澤/青浦/松江新石器時代遺址



廚房的活動雙層玻璃拉門。  
及義大利廚房的外觀。

廚房裡右側的白色門，是  
洗衣工作房的內進門，佣人起居室  
如洗手間/浴室由工作間內門進  
入。



廚房的右邊是煤氣煮食爐和電煮食爐。

水洗盤的左邊是洗碗機。

近右邊是電焗爐，中間空間是保留下來，將來可以安裝  
高檔的微波爐或蒸爐。

## 2005-2010 年心靈的歸處：上海大虹橋區崧澤/青浦/松江新石器時代遺址



廚櫃是義大利純鋁表面的現代化設計。

廚房的左邊是瑞典雙門雪櫃，外表銀色去襯托義大利廚櫃。



飯廳另一面是室外的外庭園。

遠處看到的是與鄰居分界的綠化籬柵權木。

飯廳中是義大利設計的中餐圓桌。

## 2005-2010 年心靈的歸處：上海大虹橋區崧澤/青浦/松江新石器時代遺址



走廊邊的“原老柚木板”樓梯。

從最右邊起是內大門，鞋櫃，義大利車房門，及義大利洗手間的門。



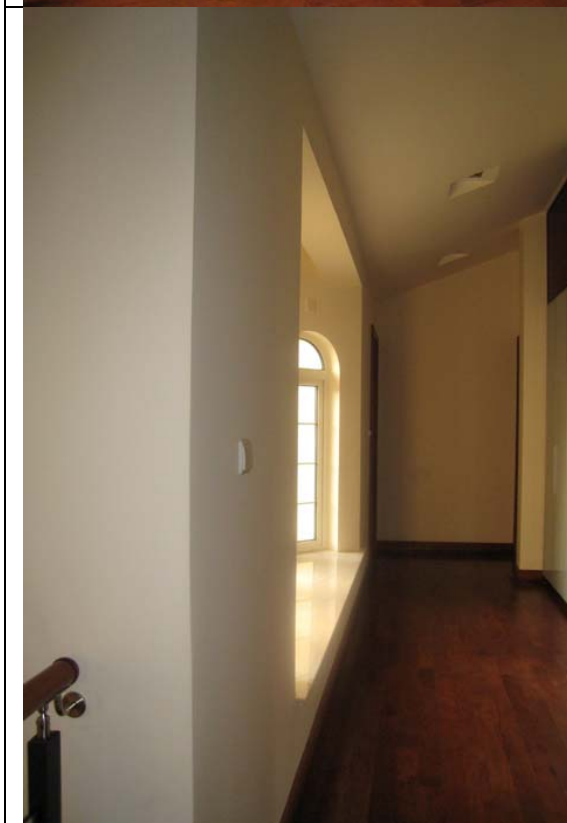
現代化簡約設計的玻璃及木扶手樓梯，  
是用“原老柚木板”鋪的，有老房子地版的風格。

## 2005-2010 年心靈的歸處：上海大虹橋區崧澤/青浦/松江新石器時代遺址



從樓上到樓下的“原老柚木板”樓梯。

燈飾是大師設計的義大利簡約風格的效果。



樓上走廊天花是跟據原屋斜度而設計，原汁原味，保留原來的空間。

在樓梯旁沿著走廊望到底，左轉是主人臥室，右轉是次臥室。

左邊是灣景玻璃窗。右邊是書房/電腦工作室。

## 2005-2010 年心靈的歸處：上海大虹橋區崧澤/青浦/松江新石器時代遺址



走廊右邊是書房及電腦工作室。

備有專業的書桌/電腦桌/工作桌。

筆者在這神靈可以交通的環境裏，把多年來研究的心得記錄下來。

現集中在以下網址：

<http://www.chineseculturalorigins.com/>

一生心靈回歸的回憶，記錄在：

<http://www.chineseculturalorigins.com/Recollection.pdf>



筆者屋主選擇了在“松澤”新石器時期遺址的江南寶地，在這裡深入做研究工作。

巨型入牆書架，該書架採用蘇州古屋的古榆木樑，是存放筆者大量參考材料的好地方。

## 2005-2010 年心靈的歸處：上海大虹橋區崧澤/青浦/松江新石器時代遺址



書房的整體觀。

左邊是職業化工作/電腦桌子，右邊是實木書櫃。  
屋主在這裡跟據在香港所收藏的新石器時代的藏品，  
分析了史前漢字的起源及發展的路線圖。  
同其時，在上海觀察及了解從中國各地到這裡工作的  
民族民情根本性。

之後又跟據多年來，對人類智慧及知識來源及發展的心  
得一同記載下來。

現今研究成果已記錄下來，已告一段落。  
現集中在以下網址：

<http://www.chineseculturalorigins.com/>

一生心靈回歸的回憶，記錄在：

<http://www.chineseculturalorigins.com/Recollection.pdf>



主人臥室，右邊是向南後花園的露台，  
可看到屋後的湖邊景色。

左邊是中庭園，有三個玻璃窗，遠望可  
看到屋前園的水島花草景色。

晚上，在外面的露台上，可清  
晰的觀看滿天的星斗。

## 2005-2010 年心靈的歸處：上海大虹橋區崧澤/青浦/松江新石器時代遺址



白天拍的照：  
左邊三個窗，可望到屋前園的水島景色。



晚上拍的照：  
左邊三個窗，白天可望到屋前園的水島景色。

## 2005-2010 年心靈的歸處：上海大虹橋區崧澤/青浦/松江新石器時代遺址



晚上主臥室露台外的景色。

晚上，在外面的露台上，可清晰的觀看滿天的星斗。

江南的星斗比香港郊區的，明亮得多。



由主人臥室左邊的門，向左轉是衣帽間。

向右轉，是洗手間/浴室。

右面是義大利設計裝鋁邊的高身房門。

## 2005-2010 年心靈的歸處：上海大虹橋區崧澤/青浦/松江新石器時代遺址



主人卧室的特高的義大利高房門。  
是採用自義大利廚櫃同一個製造商。可  
看到門邊裝了鋁框。

通過走廊過道，便是次卧室。

進了次卧室，轉右便是洗手間/浴室，  
直入左邊是次卧室向南花园的生活空  
間。



次卧室的木衣櫃。

右邊是出露台的兩個玻璃門。

## 2005-2010 年心靈的歸處：上海大虹橋區崧澤/青浦/松江新石器時代遺址



次臥室的外面是大露台。

屋主選擇在這松澤新石器時代遺址上，吸收遺址寶地上萬物的靈氣。

喜歡在此分析在香港收藏的新石器時代刻契漢字藏品，及後期又分析人類智慧知識來源。

太太從香港到訪時，她就用此工作桌上網及處理她的文書工作。



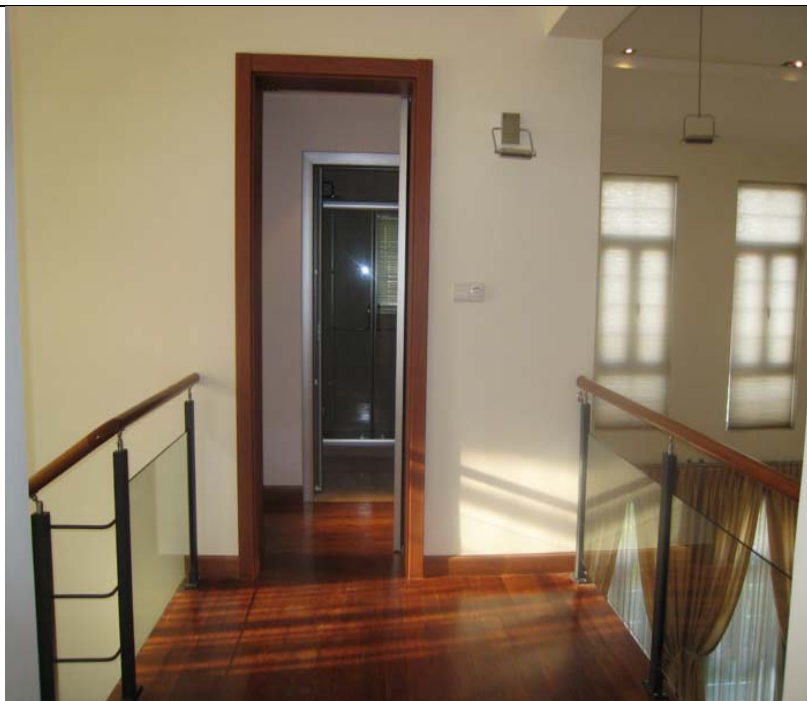
走廊左邊是個現代化的鋁拉手的儲物櫃。

走廊右邊是向著中庭園的灣景(Bay View)窗。

一直向前，第一道是進入客房的高身義大利門。

再向前直進是客房洗手間/浴室的義大利“大師”鋁門。

## 2005-2010 年心靈的歸處：上海大虹橋區崧澤/青浦/松江新石器時代遺址



樓上走廊左邊是客廳上挑空的空間及左邊的樓梯。

向著前園及中庭院的窗。

進了義大利客房門，再直入鋁門，是洗手間/浴室。

向左轉，是客房的空間。

客房是保留給 27 歲在香港任外科醫生的兒子到訪時用。



客房的空間。

兩面都是光線充足的窗。

## 2005-2010 年心靈的歸處：上海大虹橋區崧澤/青浦/松江新石器時代遺址



客房另一面的衣櫃。

左邊一排都是玻璃窗，  
右邊另外還有一個玻璃窗，房內光線充足。

前面義大利高門後設有個蓄物櫃。

前面旁邊左轉是洗手間/浴室。

2002-2010 年間，在研究藏品与文化文明的來源，  
我的靈感來自宇宙天地及自身的資訊庫。

香港高爾夫球會的球場及上海 佘山高爾夫球會的球場  
便成為我吸收天地靈氣的好去處了。

2005-2009 年間，曾在上海，佘山新石器時期遺址附近，  
生活過一片斷。

以上是我生活的空間，左是在佘山高爾夫球會的  
球場，開球前的一照。

